



Vie de quartier de Goise Champommier Champclairot

Le 16 novembre 2023 à 19H00

Service Proximité et Relations aux Citoyens

Rédaction : Manon Mathé

Participants : 21 participants dont la co-présidente habitante **Loubna NINY**, le co-président élu **François GUYON**, le conseiller municipal délégué à la coopération citoyenne **Karl BRETEAU**, la coordinatrice du service Proximité et Relations aux Citoyens **Manon MATHE**, la responsable du service Proximité et Relations aux Citoyens **Irene TOSI**.

16 conseillers de quartier et habitants.

Excusés : Philippe TERRASSIN adjoint à la Vie Participative, Dominique SIX adjoint en charge de l'espace public et Fanny NAVATTE co-présidente habitante

Ordre du jour :

- Nouveau nom des conseils de quartier
- Les moustiques tigres : les bonnes pratiques
- Les projets cadre de vie
- Retours atelier du Lab'
- Les projets de la commission Animation
- Temps d'échanges
- Election du co-président habitant

1. Nouveau nom des conseils de quartier



Une nouvelle image pour « j'aime ma ville, je m'implique »

Suite au sondage du début d'année et aux différentes propositions, un peu de nouveauté pour notre entité :

Le conseiller devient « **acteur de quartier** »

« **Vie de quartier** » nous définira sur les nouvelles communications



2. Les moustiques tigres : les bonnes pratiques

François GUYON informe la vie de quartier que cet hiver une grande campagne de sensibilisation est programmée à l'échelle de la ville pour limiter la prolifération des moustiques tigres.

L'élu rappelle quelques gestes simples à mettre en place au quotidien :

Coupez l'eau aux moustiques

Chaque femelle moustique tigre pond environ 200 œufs. Au contact de l'eau (même en petites quantités), ils donnent des larves. C'est là qu'il faut agir : il faut supprimer les eaux stagnantes partout !

- Éliminer les endroits où l'eau peut stagner, à l'intérieur comme à l'extérieur : coupelles des pots de fleurs, pneus usagés, encombrants, jeux d'enfants.
- Penser aussi à entretenir les sépultures dans les cimetières, lieux propices au développement des moustiques ;
- Vérifier le bon écoulement des eaux de pluie et des eaux usées des gouttières ;
- Couvrir les réservoirs d'eau : bidons d'eau, citernes, bassins avec un voile ou un simple tissu ainsi que les piscines hors d'usage.

Utilisez des plantes

Les plantes qui éloignent les moustiques : La citronnelle, Le lemongrass ou citronnelle verveine, les pétunias, la lavande, la menthe poivrée, les capucines, le romarin, le basilic, la mélisse, le géranium.

Brûlez du marc de café

- Débarrassez-vous des moustiques en brûlant du marc de café.
- Prenez une feuille de papier alu ; pliez-la en un rectangle.
- Mettez une bonne poignée de café sur la feuille d'aluminium puis allumez-le avec un briquet.
- Laissez-le se consumer pour diffuser une odeur que les moustiques détestent.

3. Les projets cadre de vie

Signaler une anomalie sur la voie publique



Cadre de vie : le bon réflexe

The screenshot shows the homepage of the Niort city website. At the top, there is a navigation bar with the text 'vivre à niort' and 'LE SITE D'INFORMATION DE LA VILLE'. Below this, there are several menu items: 'ACTUALITÉS', 'CADRE DE VIE', 'SERVICES PUBLICS', and 'MAIRIE'. A search bar is also present. On the right side, there is a vertical sidebar with various service icons. The main content area features a large banner for 'Festival RISE & FALL' and a news article titled 'Point de situation : tempête Domingos'. A red circle highlights the 'Anomalie sur la voie publique' button in the top navigation bar.

Petit rappel pour signaler une anomalie dans la ville : tapez [vivre-a-niort](http://vivre-a-niort.fr) et sélectionnez l'onglet « anomalie sur la voie publique », si vous préférez, le service est également disponible au 05.49.78.78.90

La rue de la plaine

François GUYON rappelle les éléments d'aménagement prévus au projet :

- La réfection du tapis de la chaussée
- Un plateau surélevé
- Une écluse

- La mise en accessibilité des quais de bus
- La reprise et l'élargissement des trottoirs
- Un chaussidou
- Le passage en zone 30

Les expérimentations :

François GUYON indique qu'une première expérimentation a eu lieu en août 2023 avec l'installation de séparateurs de chaussée au niveau de l'arrêt Camus (à proximité de l'emplacement du futur plateau surélevé)

Bilan de la commission cadre de vie suite à l'expérimentation :

- Réduction de la vitesse observée
- Choix de ne pas mettre de régime de priorité validé

François GUYON informe les habitants qu'une expérimentation est actuellement en cours au niveau de l'arrêt Alain (emplacement de la future écluse) avec séparateurs de chaussée.

Le bureau d'étude propose de supprimer la première expérimentation afin d'avoir une lecture plus claire sur le futur projet d'aménagement. En effet, en lieu et place de la première expérimentation le projet ne prévoit pas d'écluse.

Les travaux sont prévus en juillet 2024 pour une durée de 4 mois.



Un habitant demande si la ville est en capacité d'installer 3 points de comptage dans la rue de la plaine afin de quantifier l'impact des futurs aménagements. La coordinatrice prend note de la demande et va interroger les services techniques.

Co-conception du jardin de Champommier

François GUYON et Karl BRETEAU présentent l'esquisse du jardin Champommier réalisée par Jordane ANCELIN, paysagiste au Parc Naturel Régional du marais poitevin.

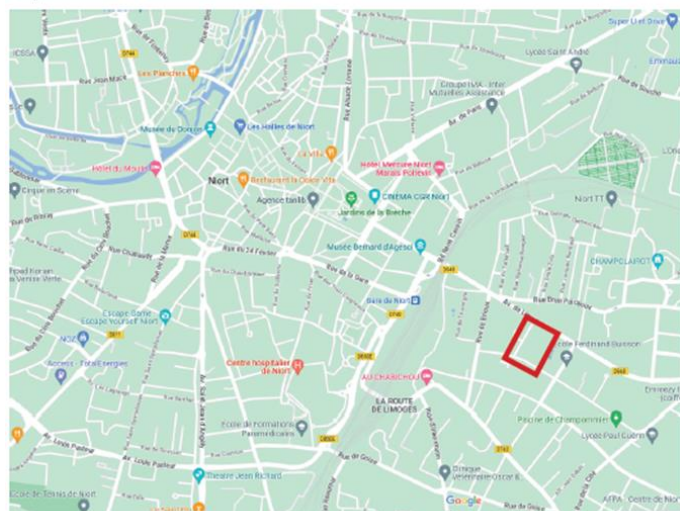
CONTEXTE DU PROJET

Le conseil de quartier de Goise Champommier Champclairot a sollicité les services du parc pour un accompagnement dans le cadre de la création d'un jardin de quartier. Un groupe d'habitants très investi était déjà créé ; il a été rejoint par la paysagiste du Parc pour aider les habitants à formaliser leurs intentions sur un plan.

Le présent dossier récapitule donc les échanges qui ont eu lieu, notamment lors des 2 ateliers de co-conception :

- Atelier 1 en mai 2023 : diagnostic et attendus pour la vie du site
- Atelier 2 en juillet 2023 : ambiances et plan du jardin

Ce dossier présente en détails les propositions d'aménagement pour le jardin de quartier. Il doit être présenté aux habitants en septembre 2023.



 Jardin de Champommier

DELIMITATION DU JARDIN



LE SITE ACTUEL



LE SITE ACTUEL



ESQUISSE DU NOUVEAU JARDIN



DES AMBIANCES SIMPLES ET CHAMPÊTRES

La création de ce jardin permet de répondre aux attentes des habitants du quartier. Les participants aux ateliers ont exprimé leur souhait de disposer d'un espace calme et reposant, pour leurs sorties quotidiennes (sorties d'école, balades le weekend) et qui permette de créer de petits événements de plein air (rencontres entre voisins).

L'entrée du site se fait par la rue de Champommier, au Sud. Cet accès, coincé entre les immeubles, n'est pas très visible et pas du tout mis en valeur aujourd'hui.

Un traitement global de «l'accroche» avec la rue mérite d'être repensé. Le chemin d'accès doit être engageant et une signalétique spécifique pourrait être créée pour marquer l'entrée de l'espace ouvert aux habitants. L'intégration des conteneurs poubelles sera à prévoir, ainsi que l'installation d'arceaux pour les vélos (accès dans le jardin à limiter).

La création d'un chemin en calcaire et la plantation d'arbres d'ombrage inciteront le visiteur à remonter vers le cœur de la parcelle. Le long mur de pierre sera mis en valeur par des plantations fleuries à son pied et l'ouverture dans le mur sera mis en scène (taille du laurier sauce pour créer une porte).

Dans le jardin, les chemins seront simplement tonus régulièrement pour permettre de déambuler facilement dans la prairie, conservée haute pour favoriser la biodiversité. Les limites avec les riverains seront renforcées par des plantations d'arbuses laissés en bord libre (pas de taille). Cette densification permettra de créer des alcoves pour s'isoler dans la végétation.

Le cœur du jardin sera marqué par une structure centrale (sorte de pergola végétalisée) qui reste à définir suivant les moyens à disposition.

A proximité immédiate de cette centralité, un espace de jeux sera également délimité par la tonte. Un petit verger de variétés fruitières anciennes sera planté.

Une bibliothèque en libre-service sera implantée, avec un espace de lecture et repos positionné sous les arbres existants. Des haies arbustives seront plantées à l'Ouest du parking, pour masquer un peu des stationnements depuis le jardin.

Enfin, la partie Nord, plus étroite, sera entièrement dédiée au potager perpétuel. Des carrés accueilleront des plantes aromatiques rustiques et des variétés perpétuelles (artichaud, rhubarbe, etc...). Un dispositif de récupération d'eau de pluie pourra être installé en profitant de la petite construction en pierre qui fait l'angle.

L'ensemble des plantations sera palliée pour limiter au maximum les besoins en désherbage et arrosage, puisque l'entretien du jardin incombera aux habitants.

Le mobilier sera récupéré ou bricolé, en correspondance avec l'esprit du jardin.

VUE DU PROJET & IMAGES DE REFERENCES

Habiller les pieds de murs par des arbustes et vivaces fleuries, pour rendre le passage plus accueillant

Trouver une signalétique forte qui permet d'identifier le jardin dès son entrée. A décliner dans le reste des aménagements

Un mail d'arbres pour guider le promeneur et ombrager le chemin d'accès

Des plantes grimpantes le long du grillage, un moyen simple d'améliorer visuellement cette entrée



VUE DU PROJET & IMAGES DE REFERENCES

En densifiant les plantations, on limite le vis-à-vis et les nuisances pour les voisins

Le verger : des animations peuvent être envisagées pour la collecte ou la taille des arbres.

Du mobilier simple et solide, qui peut être déplacé en fonction des besoins et de l'usage

Une structure centrale à construire, et à végétaliser, pour se retrouver, s'abriter, inventer...

La bibliothèque en libre-service. Et peut-être aussi des jeux de plein air ?

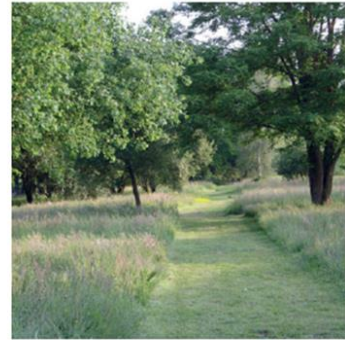


Les chemins tondus peuvent sinuer et changer de forme régulièrement, en fonction des besoins

Un grand carré potager pour partager les fruits de son labeur

Les cuves de récupération de l'eau de pluie peuvent être judicieusement masquées (palissade)

Des petits fruitiers, pour grignoter sans effort



PALETTE VÉGÉTALE PROPOSÉE :

Les plantations de massifs d'arbustes devront créer rapidement un fond boisé généreux. Aucun taille ne sera prévue sur ces massifs, afin que les végétaux conservent leur port naturel. Plusieurs espèces issue de la palette végétale locale répondront à ce besoin, notamment :

- Cornouiller sanguin
- Fusain
- Néflier
- Nerprun purgatif
- Alisier torminal
- Viorne lantane
- Troène commun
- Camerisier à balais
- Viorne obier

Les mêmes essences seront utilisées pour masquer le stationnement à l'Ouest.



Un petit verger de 6 nouveaux arbres fruitiers va être planté. Des variétés locales peuvent être remises au goût du jour, par exemple :

- Pomme « Mate »
- Pomme « Ramane »
- Pomme « Reinette jaune de la Rochelle »
- Poires « Blanquet de Saintonge »
- cerisiers « Guindoux de Poitou »
- pruniers « Damas »

Il sera accompagné par des petits fruitiers (groseillers, framboisiers, cassissiers, kiwi, vigne...) qui pourront être implantés sur les murs à proximité du potager.

Les plantations d'arbustes seront complétées par des massifs de vivaces fleuries, sélectionnées parmi les plus rustiques afin de limiter l'entretien des ces espaces. Après 1 ou 2 années de plantations, un apport régulier de paillage et une taille annuelle seront suffisants pour maintenir ces fleurs vivaces. Les espèces suivantes semblent bien adaptées au site :

- Achillée millefeuille
- Roses trémières
- Armoise
- Centaurée jacée
- Cistes
- Sciaubeuse des champs
- Lavande
- Origan marjolaine
- Sauge officinale...

Comme dans le reste du jardin, les massifs pourront accueillir des plantes « de récupération », issues des jardins des habitants. Un atelier « Plantation des massifs » pourra d'ailleurs être l'occasion d'organiser un troc-plantes entre voisins. Une harmonie pourra être recherchée en positionnant les fleurs par camaïeux colorés.



Suite à la présentation de l'esquisse du jardin, plusieurs habitants émettent des idées :

- Envisager un partenariat avec le lycée Paul Guérin pour construire une arche métallique à l'entrée du site
- Installer un panneau de sensibilisation concernant les déjections canines ainsi qu'un distributeur de sacs
- Identifier un accès PMR afin que les personnes en fauteuil puissent accéder à une partie du jardin
- Pouvoir parrainer un arbre en finançant une plantation sur un espace public. L'idée que les arbres plantés maintenant serviront aux générations futures

La coordinatrice rappelle que le jardin Champommier est un projet de quartier qui rassemble de nombreux acteurs : la vie de quartier, le CSC de Champommier Champclairot, le foyer de vie les Genêts, l'école Ferdinand Buisson.

Retour sur le premier atelier du Lab'

Karl BRETEAU rappelle que la Ville de Niort avec la collaboration de Niort Agglo a organisé en 2023 quatre ateliers participatifs dont l'objectif est de sensibiliser et d'impliquer les habitants pour trouver des solutions à des problématiques très concrètes de propreté urbaine : dépôts sauvages, mégots, déjections canines, jet de déchets par les fenêtres...

Suite à la réunion du 14 septembre dernier, 9 actions sont retenues pour une réalisation prévue sur 2024 / 2025.

Action 1 : sensibilisation artistique autour des dépôts sauvages

Les acteurs du projet : CSC Champclairot, association BAZAR etc, groupe scolaire Jean-Jaurès, l'école d'Arts Plastiques

Le projet : organiser une déambulation dans le quartier. Création de costumes, pancartes et totem à partir de matériaux recyclés.

François GUYON invite les acteurs de quartier à se rendre à la prochaine rencontre : **mardi 5 décembre** à 12h15 au CSC de Champclairot.

4. Les projets de la commission animation

Noël dans le quartier

Après une belle édition 2022, la vie de quartier décide de reconduire ses festivités de Noël.

La fête de Noël du quartier est prévue le **vendredi 22 décembre** à partir de 17h.

Au programme :

- Déambulation accompagnée d'échassiers au départ des écoles et arrivée au CSC
- Décoration du sapin
- Magicien
- Chants de Noël
- Petite restauration



Un nouveau projet de fresque

Le local jeune de Champommier a été inauguré le 20 octobre dernier suite aux travaux réalisés par les jeunes du CSC.

Un membre du CSC prend la parole pour rappeler les travaux effectués au local : peinture intérieure, fresque à l'extérieur. Un mur extérieur n'a pas été peint.

La vie de quartier en partenariat avec le CSC propose de terminer le projet avec les habitants du quartier en créant une fresque participative sur l'un des murs du local.



Le grand nettoyage niortais

Karl BRETEAU rappelle que le grand nettoyage niortais s'est déroulé le samedi 23 septembre. L'événement a compté plus de participants au départ des quartiers que les autres années mais moins d'associations présentes.

La ville s'interroge sur la possibilité de changer la date de l'événement afin de mobiliser davantage.

Un seul départ de randonnées pour le quartier :

- Piscine de Champommier



Au total cette année : 91 kilos d'ordures ménagères, 41 kilos d'emballages, 43 kilos de verres et 16 000 mégots.

Les acteurs de quartier remercient le travail de la propreté urbaine.

Une habitante s'interroge sur les actions mises en place devant les lycées concernant les mégots. Karl BRETEAU indique que des cendriers sondages sont proposés aux établissements.

Temps fort de la vie de quartier

François GUYON invite les acteurs de quartier à se rendre au temps fort de la vie de quartier qui se tiendra le **lundi 27 novembre à 19h** à Hôtel de Ville en présence de Mr le Maire. Les résultats de l'élection des co-présidents habitants seront annoncés pendant la soirée.

Le téléthon

Karl BRETEAU indique que de nombreux acteurs souhaitent organiser une animation au profit du Téléthon. Le temps fort du Téléthon se déroulera le samedi 9 décembre, place du Donjon.

« Nous vous proposons cette année de recenser toutes les manifestations que vous allez organiser.

Vous pouvez envoyer les informations sur secretariat@niort-associations.fr

Et si vous êtes d'accord nous pourrions également en partenariat avec la Ville de Niort, organiser une soirée lors de laquelle vous pourriez apporter vos différentes contributions afin qu'un seul chèque soit établi à l'ordre du Téléthon.

Vous pourriez ainsi présenter ce que vous avez organisé et si vous le souhaitez proposer une animation lors de cette manifestation.

Toutes les idées sont les bienvenues. »

5. Election des co-présidents

Elisez le représentant de votre vie de quartier.

Petit rappel, la vie de quartier, comment ça marche ?

Composés de volontaires résidant ou travaillant dans chaque quartier, les acteurs de quartier sont coprésidés par un conseiller municipal, nommé par le conseil municipal tous les 6 ans, et par un habitant, élu par les habitants tous les 3 ans.

La vie de quartier rassemble résidents et usagers, offrant un espace d'échanges ouvert à tous, idéal pour dialoguer avec les élus et les techniciens municipaux sur des sujets du quotidien ou concernant divers projets.

François GUYON remercie l'implication et l'investissement des co-présidentes sortantes. Loubna NINY remercie également les acteurs de quartier, les élus et le service Vie Participative pour ces 3 années. La co-présidente sortante indique que cette expérience a été riche et également chronophage, c'est en partie pour cette raison qu'elle ne reconduit pas sa candidature.

Deux personnes se présentent sur le quartier de Goise-Champommier-Champclairot :

- **Philippe GIL (absent de la vie de quartier du 16/11/23)**
- **Natacha DESMARES**

Natacha DESMARES se présente comme habitante du quartier depuis 10 ans, membre de la Vie de Quartier depuis un an et également administratrice au CSC de Champclairot depuis peu. Natacha souhaite mettre en place des projets qui fassent vivre le quartier et créer du lien toujours dans la bienveillance.

6. Temps d'échanges

Question : un habitant revient sur les travaux de rue Chantelauze. Ce dernier est satisfait des travaux et remercie les entreprises qui ont été à l'écoute. L'acteur de quartier relève cependant des problèmes de vitesse et un stop qui n'est pas respecté. Le marquage au sol pour les vélos lui semble peu lisible.

Réponse : *La coordinatrice du quartier prend note des remarques afin de les faire remonter aux services techniques.*

Question : un riverain de l'allée des Lilas juge la vitesse des véhicules excessive et déplore le manque de trottoir pour les piétons. Le riverain souhaite que la ville étudie la possibilité d'une mise à sens unique pour élargir les trottoirs et faciliter le passage des piétons.

Réponse : *La coordinatrice du quartier prend note des remarques afin de les faire remonter aux services techniques. Le sujet pourra être abordé en commission cadre de vie.*

Question : un habitant demande s'il est possible d'installer une station vélo en libre-service devant le CSC de Champclairot.

Réponse : *François GUYON rappelle que c'est une compétence de l'Agglo qui est actuellement en réflexion sur un plan d'implantation pour de futures stations.*

Question : une habitante souhaite qu'il y ait davantage de prévention autour des équipements indispensables à porter pour les déplacements à vélo. Pourquoi ne pas prévoir un message de prévention au moment de louer un vélo de l'agglo ?

Réponse : *François GUYON conseille à l'habitante de se rapprocher de Transdev.*

Question : une habitante remonte le manque de bus le dimanche ainsi qu'en soirée la semaine.

Réponse : *François GUYON indique que le contrat avec Transdev va changer et que des évolutions sont prévues sur les 6 prochaines années. Le co-président élu propose, au vu du nombre de questions sur les transports, de faire intervenir le service des transports de l'agglomération à la prochaine vie de quartier.*

Question : une habitante demande si la ville organise des sessions pour réapprendre le code de la route et la pratique pour les vélos et trottinettes.

Réponse : *Karl BRETEAU répond que la ville ne propose pas cette prestation mais qu'il existe des associations niortaises qui le proposent.*

Question : une habitante demande si la municipalité met des actions en place pour limiter les embouteillages aux horaires de pointe ?

Réponse : *François GUYON indique que des parkings relais sont mis en place au niveau des axes principaux comme l'avenue de Paris.*

Question : Un parent d'élève du groupe scolaire Ferdinand Buisson alerte sur le feu qui ne reste pas assez longtemps au vert pour faire traverser les enfants, notamment quand ils rejoignent le CSC à pied. L'habitant précise qu'il s'agit du feu qui se trouve au bout de la rue, à l'intersection avec l'avenue de Limoges.

Réponse : *La coordinatrice du quartier prend note des remarques afin de les faire remonter aux services techniques.*

Un acteur de quartier, membre également du conseil d'administration des chemins blancs, prend la parole pour annoncer le renouvellement du projet social du CSC de Saint-Florent – Goise. Les membres du conseil d'administration ainsi que les salariés souhaitent prendre contact avec les habitants pour recueillir leurs avis sur les actions passées et celles à venir.

Manon MATHE

*Coordinatrice Participation Citoyenne
Service Proximité et Relations aux Citoyens*

Ville de Niort

05.49.78.74.42